



EVROPSKÁ UNIE
Evropské strukturální a investiční fondy
Operační program Doprava

Ministerstvo dopravy
Státní fond dopravní
infrastruktury



Správa železniční dopravní cesty

			ČÍSLO SOUPRAVY:
REVIZE Č.	DATUM	ZMĚNA	



SUDOP BRNO, spol. s r.o.
Kounicova 26
611 36 Brno



SAGASTA, s.r.o.
Novodvorská 1010/14
142 00 Praha 4

OBJEDNAVATEL:	SŽDC, s.o., Dlážděná 1003/7, 110 00 Praha 1 Stavební správa východ (organizační jednotka)		tel. : +420 972 625 804 E-mail: sudop@sudop-brno.cz		
PROFESNÍ SKUPINA:	33 ŽIVOTNÍ PROSTŘEDÍ	VEDOUcí PROF. SKUPINY Mgr. Gabriela Růžičková	GENERÁLNÍ ŘEDITEL Ing. Kamil Chmela		
ODPOVĚDNÝ PROJ. ZAKÁZKY Ing. Miroslav Polák		ODPOVĚDNÝ PROJ. PS, SO Ing. Hana Puezoková <i>Puezoková</i>	NAVRHL, VYPRACOVAL Ing. Hana Puezoková <i>Puezoková</i>	KONTROLOVAL Mgr. Gabriela Růžičková <i>Růžičková</i>	
KRAJ: Jihomoravský		POVĚŘENÝ OÚ: Úřad m.č.m. Brna, Brno–Královo Pole		STUPEŇ:DUR	
REKONSTRUKCE ŽST. BRNO - KRÁLOVO POLE				ZAK. ČÍSLO 17003–01–1217	ARCH. ČÍSLO 2017230005
				MĚŘÍTKO	POČET FORMÁTŮ
				DATUM: 03/2018	
Zemědělská příloha				ČÁST DOKUM. B.3.7	PŘÍLOHA

“Rekonstrukce ŽST. Brno - Královo Pole”

B.3.7 Zemědělská příloha

stupeň projektové dokumentace: PŘÍPRAVNÁ DOKUMENTACE

Objednatel:	Správa železniční dopravní cesty, s.o. Stavební správa východ Nerudova 1, 772 58 Olomouc
Projektant:	SUDOP Brno spol. s r.o. Kounicova 26, 611 36 Brno
Profesní garant:	Mgr. Gabriela Růžičková
Zpracovatel:	Ing. Hana Puczoková

Brno, únor 2018

OBSAH:

<u>1. ZÁKLADNÍ ÚDAJE</u>	3
1.1. UMÍSTĚNÍ STAVBY	3
1.2. ÚČEL STAVBY	4
1.3. STRUČNÝ POPIS TECHNICKÉHO ŘEŠENÍ	5
1.4. CELKOVÝ ROZSAH A ZHODNOCENÍ DŮSLEDKU ZÁBORU NA ZPF	5
1.5. CHARAKTER DOKUMENTACE	6
<u>2. PŮDNÍ POMĚRY</u>	7
2.1. STRUČNÝ POPIS PŘÍRODNÍCH PODMÍNEK	7
2.2. STRUČNÝ POPIS PŮDNÍCH PODMÍNEK	8
2.3. REKOGNOSKACE TERÉNU A PŮDNÍ PRŮZKUM	8
<u>3. POŽADAVKY NA TRVALÝ ZÁBOR ZPF</u>	11
3.1. TRVALÝ ZÁBOR ZPF	11
3.2. DOPLŇUJÍCÍ ÚDAJE O ZÁJMOVÉM ÚZEMÍ	13
<u>4. STANOVENÍ ODVODŮ ZA TRVALÝ ZÁBOR ZPF</u>	13
<u>5. SKRÝVKA KULTURNÍ VRSTVY PŮDY</u>	13
5.1. MOCNOST A KVALITA KULTURNÍCH VRSTEV PŮDY	13
<u>6. POŽADAVKY NA DOČASNÝ ZÁBOR ZPF</u>	14
6.1. DOČASNÝ ZÁBOR ZPF DO 1 ROKU – NEZEMĚDĚLSKÉ VYUŽITÍ ZPF	16
6.2. NÁVRH REKULTIVACE	16
<u>7. POUŽITÉ PODKLADY</u>	17
<u>8. MAPOVÁ PŘÍLOHA</u>	18

SEZNAM TABULEK:

<i>Tabulka 1: Třídy ochrany ZPF pro klimatický region 2</i>	8
<i>Tabulka 2: Trvalé zábory ZPF</i>	11
<i>Tabulka 3: Popis a seznam SO a PS</i>	11
<i>Tabulka 4: Parcely pro trvalý zábor ZPF podle katastrálních území</i>	12
<i>Tabulka 5: Skrývka ornice / humózní zeminy</i>	13
<i>Tabulka 6: Popis a seznam SO a PS</i>	14
<i>Tabulka 7: Parcely pro dočasný zábor ZPF do 1 roku podle katastrálních území</i>	15
<i>Tabulka 8: Dočasné zábory ZPF do 1 roku</i>	16

1. ZÁKLADNÍ ÚDAJE

Název stavby:	Rekonstrukce ŽST. Brno - Královo Pole
Investor :	Správa železniční dopravní cesty, s.o., Dlážděná 1003/7, 110 00 Praha 1, Nové Město zastoupená Stavební správou východ v Olomouci
Ústřední orgán investora:	Ministerstvo dopravy České republiky
Projektant:	SUDOP BRNO, spol. s r.o., Kounicova 26, 611 36 Brno
Umístění stavby:	
Kraj:	Jihomoravský
Obec s rozšířenou působností:	Brno (Statutární město Brno), Kuřim
Obec:	ÚMČ Brno – Maloměřice a Obřany, ÚMČ Brno – sever, ÚMČ Brno - Královo Pole, ÚMČ Brno – Řečkovice a Mokrá Hora, ÚMČ Brno – Ivanovice, ÚMČ Brno- Jehnice, obec Česká, obec Lelekovice, město Kuřim
Trat':	trať č. 250 Brno Židenice – Havlíčkův Brod
Stupeň dokumentace:	Dokumentace k územnímu rozhodnutí
Realizace stavby:	1.1.2020 – 30.6.2021, tj. 547 dní

1.1. UMÍSTĚNÍ STAVBY

Uvažovaná stavba se nachází na území Jihomoravského kraje. Stavba se dotýká těchto katastrálních území a obcí s rozšířenou působností:

ORP	obec	katastrální území	číslo k.ú.
Brno (Statut. město Brno)	ÚMČ Brno Maloměřice a Obřany	Maloměřice	612499
		Obřany	612553
	ÚMČ Brno – sever	Husovice	610844
		Lesná	610887
		Černá Pole	610771
	ÚMČ Brno - Královo Pole	Sadová	611565
		Královo Pole	611484
	ÚMČ Brno - Řečkovice a Mokrá Hora	Řečkovice	611646
		Mokrá Hora	611701
Kuřim	ÚMČ Brno - Ivanovice	Ivanovice	655856
	ÚMČ Brno - Jehnice	Jehnice	658201
	Česká	Česká	621226
	Lelekovice	Lelekovice	679895
	Kuřim	Kuřim	677655



Obrázek 1: Přehledná situace stavby

1.2. ÚČEL STAVBY

Předmětem stavby je rekonstrukce koleje č. 1 dvoukolejné železniční trati Brno – Kutná Hora, a to v mezistaničním úseku Brno – Královo Pole – Kuřim v žkm 2,940 až v žkm 17,962 s navržením zvýšené stávající traťové rychlosti, pro třídu zatížitelnosti D4 a průřezný průřez Z-GC. Součástí dokumentace bude i prohlášení o posouzení shody s technickými požadavky (TSI 06/2011). Jedná se o trať celostátní Brno – Kutná Hora hl.n., je zařazena do sítě TEN-T pro nákladní dopravu a nachází se na dvoukolejné celostátní dráze.

Rekonstrukcí koleje a zařízení trati dojde ke zvýšení komfortu jízdy, zvýšení bezpečnosti železničního provozu, k výraznému snížení nároků na údržbu a opravy a zvýšení kultury cestování. Cílem rekonstrukce je odstranění nevyhovujícího stavebně-technického stavu železničního svršku a spodku, optimalizace geometrických parametrů koleje a pro osobní vlaky zvýšení traťové rychlosti. Konkrétně se navrhuje výměna kolejového roštu včetně šterkového lože (kolejový svršek), sanace železničního spodku (zemního tělesa), náhrada stávajícího zabezpečovacího zařízení, výměna všech prvků trakčního vedení, výměna či doplnění výstroje trati (návěstidla, tabulové staničníky, zajišťovací značky prostorové polohy koleje), výměna napájení zabezpečovacího zařízení 6 kV, výměna osvětlení a kabelizace a vyčištění otevřených příkopů a příkopových zídek podél koleje č. 1.

Součástí řešené stavby je rekonstrukce železniční stanice Brno – Královo Pole, především je navržena kompletní přestavba stávající výpravní budovy. Dále budou rekonstruována nástupiště, dojde k úpravě výstupů z podchodu na tato nástupiště a

prodloužení podchodu do prostoru za kolejiště směrem k ulici Myslínova (podchod bude ukončen před vodním tokem Ponávka na drážním pozemku v místě rušené koleje). Dále bude v železniční stanici provedena rekonstrukce železničního svršku a spodku s úpravou konfigurace kolejiště umožňující křížení dlouhých vlaků.

1.3. STRUČNÝ POPIS TECHNICKÉHO ŘEŠENÍ

Řešený záměr navazuje na již realizované stavby „Rekonstrukce koleje č. 2 Brno-Maloměřice – Brno-Královo Pole“ a „Rekonstrukce koleje č. 2 Brno-Královo Pole – Kuřim“, dokončené v roce 2016, a na aktuálně probíhající stavbu „Zvýšení traťové rychlosti v úseku Kuřim – Tišnov“.

Z hlediska lokalizace na dráze se uvedená stavba nachází v traťovém úseku („TÚ“) 2031 Brno-Židenice (mimo) – Havlíčkův Brod, traťový a definiční úsek („TÚDÚ“) 2031 C1 ŽST. Brno- Královo Pole, TÚDÚ 2031 04 Brno-Maloměřice – Brno-Královo Pole a TÚDÚ 2031 06 Brno- Královo Pole – Kuřim. Stavba se nachází v km 2,940 – 17,962 železniční trati Brno – Kutná Hora, trať je zařazená do sítě TEN-T, tj. do programu, který je určený pro rozvoj transevropské dopravní sítě. U zabezpečovacího zařízení a další kabelizace se předpokládají práce přesahující tento úsek, nutné pro napojení na stávající kabelizaci v žst. Brno – Maloměřice a v žst. Kuřim.

Předmětem této stavby jsou údržbové práce a stavební úpravy koleje č. 1 (dle staničení trati vlevo) na dvoukolejně elektrifikované trati č. 250 Brno Židenice – Havlíčkův Brod, a to v mezistaničním úseku Brno Maloměřice – Královo Pole – Kuřim. Cílem je odstranit nevyhovující stavebně-technický stav železničního svršku a spodku, optimalizovat geometrické parametry koleje a zvýšit traťovou rychlost lokálně o 5 – 15 km/h.

Na trati je navržena výměna kolejového roštu včetně šterkového lože (kolejový svršek) v koleji č. 1, úprava stávajícího zabezpečovacího zařízení, výměna některých prvků trakčního vedení, sanace umělých staveb (mostů, propustků, podchodů a opěrných a zárubních zdí, rampy v žst. a silničního nadjezdu), výměna či doplnění výstroje trati (návestidla, tabulové staničníky, zajišťovací značky prostorové polohy koleje) a vyčištění otevřených příkopů a příkopových zídek podél koleje č.1. Lokálně bude v mezistaničních úsecích provedena sanace železničního spodku (zemního tělesa).

Součástí řešené stavby je rekonstrukce železniční stanice Brno – Královo Pole, především je navržena kompletní přestavba stávající výpravní budovy. Dále budou rekonstruována nástupiště, dojde k úpravě výstupů z podchodu na tato nástupiště a prodloužení podchodu do prostoru za kolejiště směrem k ulici Myslínova (podchod bude ukončen před vodním tokem Ponávka na drážním pozemku v místě rušené koleje). Dále bude v železniční stanici provedena rekonstrukce železničního svršku a spodku s úpravou konfigurace kolejiště umožňující křížení dlouhých vlaků.

U stavby se předpokládá termín realizace v termínu 1.1.2020 – 30.6.2021, doba výstavby spojená s výlukami činí 395 dní.

1.4. CELKOVÝ ROZSAH A ZHODNOCENÍ DŮSLEDKU ZÁBORU NA ZPF

Realizace stavby v žst. Brno-Královo Pole a mezistaničních úsecích Brno-Maloměřice - Brno-Královo Pole a Brno-Královo Pole - Kuřim si z důvodu rekonstrukce a modernizace kolejiště včetně odvodnění trati vyžádá trvalý zábor nedrážních pozemků v rozsahu 0,2111 ha a to v katastrálních územích Maloměřice, Obřany, Černá Pole, Královo Pole, Řečkovice a Česká.

Trvalý zábor pozemků zemědělského půdního fondu (ZPF) o celkové výměře 0,0045 ha pro rekonstrukci tělesa železniční trati, rekonstrukci odvodnění trakčního vedení a

vybudování základů zárubní zdi bude nutný pouze v katastrálních územích Obřany a Řečkovice. V rámci stavby se jedná pouze o cca 2% z celkové výměry, přičemž tyto dva řešené zábory se nacházejí na okrajích stávajících parcel směrem ke kolejišti.

V k.ú. Obřany se pozemek dle ÚPD nachází mimo současně zastavěné území, jedná se o nestavební volnou plochu, funkční typ: zemědělský půdní fond (ZPF) o výměře cca 1,5 ha. Pro trvalý zábor v km 4,4 je určena část soukromé zahrady cca 2m vzdálená od oplocení (mimo) a využívaná jako zatravněná přístupová komunikace pod svahem železničního tělesa.

V k.ú. Řečkovice se pozemek dle ÚPD nachází v současně zastavěném území, jedná se o nestavební volnou plochu, funkční typ: plocha ostatní městské zeleně (ZO) o výměře cca 1,9 ha. Pro trvalý zábor v km 9,4 je určena ruderalní okrajová část plochy s náletem dřevin, která bezprostředně přiléhá k železničnímu tělesu. Plocha je dlouhodobě zemědělsky nevyužívaná.

Ve výše uvedených případech bude u trvalých záborů postupováno dle § 9 odst.1, zák. č. 334/1992 Sb., o ochraně ZPF, ve znění pozdějších předpisů a bude podána žádost o souhlas s trvalým odnětím půdy ze ZPF. Dle celkové výměry záboru do 1 ha bude souhlas s trvalým odnětím vydávat příslušný Magistrát města Brna, Odbor vodního a lesního hospodářství a zemědělství, oddělení zemědělství.

Dočasné zábory pro manipulační plochy nutné při opravách mostů aj. budou ojediněle situovány na pozemcích ZPF. Doba stavby v těchto případech nepřesáhne 10 měsíců, celková doba dočasného záboru ZPF nepřesáhne 1 rok a vynětí bude ukončeno během kalendářního roku.

Dle vyjádření příslušných stavebních úřadů, viz dále, je stavba v souladu se záměry schválené a vydané územně plánovací dokumentace dotčených obcí.

- Úřad městské části města Brna, Brno Maloměřice a Obřany, Stavební úřad, vyjádření k souladu s územně plánovací dokumentací ze dne 13.7.2017, č.j. McBMOB/03859/17.
- Úřad městské části města Brna, Brno-Královo Pole, Odbor územního a stavebního řízení, vyjádření k souladu s ÚPD ze dne 26.6.2017, č.j. BKPO/9964/17/2300/1139/Li.
- Úřad městské části města Brna, Brno-Řečkovice a Mokrý Hora, Stavební úřad, vyjádření k souladu s ÚPD ze dne 20.06.2017, č.j. MCBRMH/004679/17/2100/KUJI.
- Závěr ZŘ, Rozhodnutí ze dne 18.10.2017, Krajský úřad Jihomoravského kraje, Odbor životního prostředí, č.j. JMK 150010/2017.

1.5. CHARAKTER DOKUMENTACE

Předkládaná dokumentace je koncipována jako příloha k žádosti o souhlas s trvalým odnětím zemědělské půdy, a to podle § 9 zákona č.334/1992 Sb. o ochraně zemědělského půdního fondu (ZPF) ve znění pozdějších předpisů a podle vyhlášky MŽP č.13/1994 Sb., kterou se upravují některé podrobnosti ochrany ZPF.

Předpokládané nezemědělské využití zemědělské půdy dle § 9, odst. (2), písm.c, zákona č.334/1992 Sb., které má být realizováno v rámci příjezdových nebo manipulačních ploch a z důvodu přeložek kabelizace, nepřekročí svým trváním dobu 1 roku a to včetně doby, potřebné k uvedení půdy do původního stavu. Podmínky, za nichž může realizován, byly stanoveny v rámci územního řízení.

Dočasné zábory zemědělské půdy nejsou v rámci stavby nutné, pro manipulační plochy a zařízení staveniště jsou využity dražní pozemky nebo jiné ostatní plochy.

2. PŮDNÍ POMĚRY

2.1. STRUČNÝ POPIS PŘÍRODNÍCH PODMÍNEK

Celé území stavby náleží dle biogeografického členění ČR (Culek a kol. 1996) do 1.24. Brněnského bioregionu. Bioregion představuje část severopanonské podprovincie ovlivněné srážkovým stínem a sousedstvím hercynských bioregionů. Díky srážkovému stínu je pro tento bioregion charakteristické nejteplejší podnebí v České republice.

Podle Biogeografické mapy (Geografický ústav ČSAV, 1970) přísluší řešené území do prvního dubového a druhého bukodubového vegetačního stupně, pouze inverzní dno Kuřimky náleží do třetího vegetačního dubobukového stupně. V potenciální přirozené vegetaci se velkoplošně v území vyskytovaly hercynské černýšové dubohabřiny (*Melamphyro nemorosyi* - *Carpinetum*), při rozhraní mezi hercynikem a panonskou oblastí se okrajově prolínaly i s karpatskými dubohabřinami (*Carici pilosae* - *Carpinetum*). Ve vyšších polohách jsou hojnější bučiny (nejrozšířenější je *Melico-Fagetum*). Na prudších konvexních svazích v jižním sektoru jsou teplomilné doubravy na kyselejších podkladech (*Sorbo torminalis-Quercetum*). Konkávní partie hostí suťové lesy (*Aceri-Carpinetum*, vzácněji i *Dentario enneaphylli-Fagetum*). Podél potoků *Carici remtae Fraxinerum*. Primární bezlesí je velmi vzácné, s vegetací svazu *Alyso-Festucion pallentis* a *Geranion sanguinei*. Přirozená náhradní vegetace na nejextrémnějších stanovištích odpovídá xerothermním trávníkům svazu *Festucion valesiacae* (velmi vzácně), v lemech je vyvinuta vegetace svazu *Geranion sanguinei*, řidčeji i *Trifolion medii*. Louky jsou vesměs mezofilní (*Affhenatherion*), na řídce se vyskytující prameništích svazu *Calthion* (s náznaky slatinění). Křoviny náležejí svazu *Prunion spinosae*, ojediněle na nejextrémnějších stanovištích i *Prunion fruticosae*.

Geologickým regionem území je kvartér Českého masivu a Karpat. Z regionálně – geologického hlediska spadá převážná část území do oblasti brněnského masivu, který zde představují hlubinné magmatické horniny – metabasity, diority, porfyrity a zejména granodiority (paleozoikum až proterozoikum), vystupující na trati zejména v silně svažitých oblastech (Husovice, Obřany - nad nivou Svitavy). V nadloží se obvykle nacházejí neogenní šedavé vápnité jíly s písčitými vložkami (tégly) o mocnosti 100 a více metrů, překryté kvartérními fluvialními sedimenty – v oblasti se jedná o některé vyšší terasy řeky Ponávky, budované štěrkopískem o proměnlivé mocnosti kolem 1m. Niva řeky Svitavy je rovněž tvořena nezpevněnými říčními sedimenty (hlína, písek, štěrk) kvartérního stáří. V nadloží těchto teras podél toků i v nadloží jmenovaných magmatických hornin se nachází vrstva eolických nezpevněných sedimentů (spraše a sprašové hlíny) o mocnosti cca 4,5. Místy se v oblasti projevuje i vliv geologického regionu karpatská předhlubeň - mořské nezpevněné sedimenty (písek, štěrk) neogenního stáří. Na území městské aglomerace bývá nejsvrchnější horizont geologického profilu tvořen antropogenními navážkami případně překryt asfaltem nebo betonem.

Území cca od poloviny stavby spadá do oblasti Brněnského masivu (metabazitové i granitoidové zóny – metabasity, diority, porfyrity a granodiority), v jehož nadloží se nacházejí neogenní šedavé vápnité jíly s písčitými vložkami (tégly) o mocnosti 100 a více metrů. Neogenní jíly jsou překryty kvartérními fluvialními sedimenty – v této oblasti se jedná o některé vyšší terasy řeky Ponávky, budované štěrkopískem o proměnlivé mocnosti kolem 1m. V nadloží těchto teras se nachází vrstva eolických sedimentů (spraše a sprašové hlíny) o mocnosti cca 4,5. Na území městské aglomerace bývá nejsvrchnější horizont geologického profilu tvořen antropogenními navážkami případně překryt asfaltem nebo betonem.
<http://www.geology.cz/>

Z hlediska potřeb zemědělského hospodaření je území zařazeno do regionu 2 a okrajově 3, jež jsou charakterizovány následujícími klimatickými podmínkami:

- klimatický region 2 (T2) je teplý, mírně suchý, s průměrnou roční teplotou 8-9°C, s průměrným ročním úhrnem srážek 500 - 600 mm, s roční sumou teplot nad 10°C 2.600 - 2.800, s vysokou pravděpodobností suchých vegetačních období (20-30%) a s nízkou vláhovou jistotou (2-4).

- klimatický region 3 (T3) je teplý, mírně vlhký, s průměrnou roční teplotou 8-9°C, s průměrným ročním úhrnem srážek 550 - 650 mm, s roční sumou teplot nad 10°C 2.500 - 2.800, s vysokou pravděpodobností suchých vegetačních období (10-20%) a s nízkou vláhovou jistotou (4-7).

Na území dotčeném trvalými záborů ZPF nedochází k přímému kontaktu stavby se žádným zvláště chráněným územím ani lokalitou soustavy Natura 2000 ve smyslu zák. č. 114/1992 Sb. o ochraně přírody a krajiny ve znění pozdějších předpisů. Významné krajinné prvky (dále VKP) ze zákona ani registrovaná VKP dle zákona 114/192 Sb. ve znění pozdějších předpisů se v předmětném území nenacházejí. Prvky územního systému ekologické stability (dále ÚSES) nebudou stavbou dotčeny. V dotčeném území nebyly zjištěny střety s aktivními ložisky nerostných surovin, sesuvným nebo poddolovaným územím, chráněnými ložiskovým územím ani s dobývacím prostorem.

2.2. STRUČNÝ POPIS PŮDNÍCH PODMÍNEK

PŮDNÍ POMĚRY jsou ovlivněny především geomorfologií oblasti a geologickým podložím, v následujícím textu je použito názvosloví Taxonomického klasifikačního systému půd ČR (TKSP ČR). Zemědělské půdy se v této oblasti nacházejí mimo zastavěná území obcí. V nivě Ponávky a Drážního potoka (k.ú. Řečkovice, Mokrý Hora, Česká) se jedná převážně o hydromorfní půdy - nivní půdy a nivní půdy glejové (dle MKSP fluvizemě modální a fluvizemě glejové) na mírně těžších substrátech typu hlinitý písek nebo písčité hlína. Mimo nivy toků (k.ú. Česká a Kuřim) zde najdeme hnědozemě typické (černozemní), včetně slabě oglejených forem na spraši a hnědozemě oglejené (dle MKSP hnědozemě modální a oglejené), zrnitostně středně těžké s těžší spodinou. Okrajově ve svažitéjších lokalitách nacházíme kambizemě (modální a mezobazické).

Podle údajů bonitovaných půdně - ekologických jednotek (BPEJ) uvedených v informacích o parcelách z KN se na území trvalých záborů nacházejí následující půdní typy:

- HPJ 08 – Černozemě modální a černozemě pelické, hnědozemě, luvizemě, popřípadě i kambizemě luvické, smyté, kde dochází ke kultivaci přechodného horizontu nebo substrátu na ploše větší než 50 %, na spraších, sprašových a svahových hlínách, středně těžké i těžší, převážně bez skeletu a ve vyšší sklonitosti.
- HPJ 25 – Kambizemě modální a vyluhované, eubazické až mezobazické, výjimečně i kambizemě pelické na opukách a tvrdých slínovcích, středně těžkém flyši, permokarbonu, středně těžké, až středně skeletovité, půdy s dobrou vodní kapacitou.

Podle přílohy k vyhlášce č. 48/2011 Sb., o stanovení tříd ochrany, jsou předmětné pozemky trvalého záboru zařazeny v rámci tabulky č.1 do následujících tříd ochrany ZPF:

Tabulka 1: Třídy ochrany ZPF pro klimatické regiony 2

Kód BPEJ	Třída ochrany ZPF	Charakteristika třídy ochrany půdy pro klimatický region 2,3
2.08.10	II.	půdy, které mají v rámci jednotlivých klimatických regionů nadprůměrnou produkční schopnost, jsou vysoce chráněné, jen podmíněně odnímatelné
2.25.51	IV.	půdy s převážně podprůměrnou produkční schopností, s jen omezenou ochranou, využitelné pro výstavbu

2.3. REKOGNOSKACE TERÉNU A PŮDNÍ PRŮZKUM

Cíl pedologického průzkumu

V zájmovém území byly v měsících únoru a březnu 2018 za chladného počasí provedeny rekognoskace terénu a pedologický průzkum pro účely návrhu skryvky ornice

nebo zúrodnění schopné vrstvy zeminy. Cílem bylo ověření současného stavu lokalit trvalého záboru - především aktuálního využití parcel a jejich půdních podmínek - a zjištění vlastností zemín na vybraných lokalitách.

Pedologický průzkum byl proveden dle požadavků zák. č. 334/1992 Sb. o ochraně zemědělského půdního fondu (dále jen ZPF) ve znění pozdějších předpisů. Jeho účelem bylo získání podkladů pro bilanci kulturních vrstev půdy a provedení skrývky humusových horizontů v rámci řešené stavby v místech plánovaných trvalých záborů zemědělské půdy.

Metodika průzkumných prací

Při terénním průzkumu byly na vymezených pozemcích ZPF prováděny vrty pedologickým vrtákem (Eijkelkamp) do hloubky max 0,5 m, v rámci jednotlivých lokalit. V rámci prací byla stanovena mocnost humusového a níže uloženého zúrodnění schopného horizontu – tyto údaje viz dále.

Charakteristika půdních podmínek podle katastrálních území

Půdní podmínky v k.ú. Obřany

Půdy dotčené trvalým zábořem jsou označeny kódem BPEJ 2.25.51. Jedná se o kambizemě (*hnědé půdy*) modální a jejich slabě oglejené formy, středně těžké a až středně skeletovité. Dle vyhl. MŽP ČR č.48/2011 Sb. se jedná o půdy třídy ochrany ZPF IV., tj. v rámci regionu o půdy s převážně podprůměrnou produkční schopností, s jen omezenou ochranou, využitelné pro výstavbu.



Obrázek 2a,b: Část lokality p.č. 499/3, dotčená trvalým zábořem ZPF

Pro trvalý zábor v km 4.4 je určena část soukromé zahrady cca 2m vzdálená od oplocení (mimo) a využívaná jako přístupová zatravněná a částečně zpevněná komunikace pod svahem železničního tělesa. Lokalita je dostupná z ulice Hlaváčova. Vzhledem k tomu, že se v tomto místě již nenachází orniční horizont, navrhujeme zde zeminu neskrývat. Území je graficky znázorněno v Mapové příloze v měř. 1:1000, příl.2.

Vrt: travní porost v místě komunikace, zpevněno štěrkem, nedokončeno

Půdní podmínky v k.ú. Řečkovice

Půdy dotčené trvalým zábořem jsou označeny kódem BPEJ 2.08.10. Jedná se o černozemě převážně na mírných svazích, se všesměrnou expozicí a celkovým obsahem

skeletu do 10 %, zrnitostně středně těžké i těžší a převážně bez skeletu. Hydrologická skupina B, tj. půdy se střední rychlostí infiltrace. Dle vyhl. MŽP ČR č.48/2011 Sb. se jedná o *půdy třídy ochrany ZPF II.*, tj. v rámci regionu o *půdy, které mají v rámci jednotlivých klimatických regionů nadprůměrnou produkční schopnost, jsou vysoce chráněné, jen podmíněně odnímatelné.*

Pro trvalý zábor v km 9,4 je určena ruderní okrajová část plochy s náletem dřevin, která bezprostředně přiléhá k železničnímu tělesu. Plocha je dlouhodobě zemědělsky nevyužívaná. Zabíraná část o šířce 0,5 – 2,0m je okraj pozemku, na povrchu se nacházejí štěrk a kameny, na jedné části je skládka organického odpadu. Vzhledem k tomu, že se v tomto místě již nenachází orniční horizont, navrhujeme zde zeminu neskrývat.

Lokalita je přístupná z ulice Myslínova po lávce přes trať nebo pěšky od železniční stanice Brno-Královo Pole. Území je graficky znázorněno v Mapové příloze v měř. 1:1000, příl.3.

Vrt: travní porost v místě záboru, cizorodé materiály, štěrk, nedokončeno



Obrázek 3a,b: Část lokality p.č. 1054, dotčená trvalým zábozem ZPF



Obrázek 4: Část lokality p.č. 1054, navážka kamenů na části lokality

3. POŽADAVKY NA TRVALÝ ZÁBOR ZPF

3.1. TRVALÝ ZÁBOR ZPF

Většina stavebních prací se bude odehrávat na pozemcích v majetku ČR, SŽDC s.o., a Statutárního města Brna, druh pozemku ostatní plocha.

Na pozemcích zemědělského půdního fondu budou realizovány nezbytné trvalé zábory pouze v k.ú. Obřany a Řečkovice. Pozemky určené převážně pro rekonstrukci tělesa železniční trati, rekonstrukci odvodnění trakčního vedení a vybudování základů zárubní zdi o výměře 45 m² budou trvale vyjmuty ze ZPF. Celkové nároky na pozemky ZPF jsou uvedeny v následující tabulce.

Tabulka 2: Trvalé zábory ZPF

Katastrální území – <u>ORP Magistrát města Brna:</u>	BPEJ	Trvalý zábor ZPF / [m ²]
Obřany	2.25.51	9
Řečkovice	2.08.10	36
Celkem:		45

Předkládaná dokumentace hodnotí dopady stavby především vzhledem k těmto záborům. Posuzovaná plocha zemědělské půdy je podle údajů z KN zařazena jako orná půda a zahrada. Popis navrhovaných stavebních opatření je součástí Souhrnné technické zprávy B.1, technické řešení je podrobně zpracováno v přílohách D.1 až D.7.

Zařazení pozemků do BPEJ, tříd ochrany zemědělské půdy a další údaje katastru nemovitostí jsou odděleně pro jednotlivá katastrální území uvedeny v následujících tabulkách. Dále je v tabulkách samostatně uveden seznam vlastníků zemědělských pozemků dotčených stavbou dle listů vlastnictví (*dále LV*). Vlastnické vztahy k pozemkům jsou převzaty z informací o parcelách katastru nemovitostí (dle KN) a dle dřívější pozemkové evidence, jejich zdrojem je <http://nahlizeniidokn.cuzk.cz/>.

Plochy záborů pozemků pro akci byly počítačově zpracovány nad zdigitalizovanými mapami katastru nemovitostí. Přes tento souřadnicově orientovaný mapový podklad byly položeny naprojektované zaměřené úpravy a vykresleny zábory - v digitální formě jsou k dispozici u projektanta ve formátu dgn a dwg. Pozemky jsou zakresleny v situacích záborů ZPF v měřítku 1:1000, přílohy číslo 1 – 3.

Kopie informací o parcelách z katastru nemovitostí pro celou stavbu jsou obsaženy v části F. Geodetická dokumentace, F.2. Majetkoprávní část. Vyjádření vlastníků dotčených pozemků pro celou stavbu je součástí přílohy E. Doklady, část E.3.

Tabulka 3: Popis a seznam SO a PS

číslo	k.ú.	popis objektu
SO 02-16-01	Obřany	T.ú. Brno-Maloměřice - Brno-Královo Pole, železniční spodek
SO 03-01-01	Řečkovice	Žst. Brno-Královo Pole, trakční vedení
SO 03-19-41		Žst. Brno-Královo Pole, zárubní zeď u koleje č. 5a v km 9,210 - 9,800

Tabulka 4: Parcely pro trvalý zábor ZPF podle katastrálních území, uvedení BPEJ, info z KN, výměry trvalých záborů parcel

Kraj Jihomoravský, ORP Brno

Katastrální území Obřany

ÚDAJE Z KATASTRU NEMOVITOSTÍ				Obec: Město Brno, MČ Obřany Katastrální území: Obřany			DOPLŇUJÍCÍ ÚDAJE			POŽADOVANÝ ZÁBOR	
žkm	Parcelní číslo dle KN	Výměra (m ²)	Druh pozemku (kultura)	Současné využití nemovitosti	BPEJ	Třída ochrany ZPF	LV	Využití dle ÚP	Skrývka	Trvalý (m ²)	Poznámka
	499/3	1882	zahrada	TTP, zpevněná přístup.cesta	2.25.51	IV.	2582	ZPF	0	9	SO 021601
									celkem:	9	
						Číslo LV:	Vlastníci:				
						2582	Kocman Jiří, Zázmolí 611/12, Obřany, 61400 Brno				

Pozn.: Využití dle ÚPD ZPF = nestavební volná plocha, zemědělský půdní fond

Katastrální území Řečkovice

ÚDAJE Z KATASTRU NEMOVITOSTÍ				Obec: Brno, MČ Řečkovice Katastrální území: Řečkovice			DOPLŇUJÍCÍ ÚDAJE			POŽADOVANÝ ZÁBOR	
žkm	Parcelní číslo dle KN	Výměra (m ²)	Druh pozemku (kultura)	Současné využití nemovitosti	BPEJ	Třída ochrany ZPF	LV	Využití dle ÚP	Skrývka	Trvalý (m ²)	Poznámka
	1054	1296	orná půda	okraj, ruderal, štěrk, kameny	2.08.10	II.	10001	ZO	0	36	SO 030101, SO 031941
									celkem:	36	
						Číslo LV:	Vlastníci:				
						10001	Statutární město Brno, Dominikánské náměstí 196/1, Brno-město, 602 00 Brno				

Pozn.: Využití dle ÚPD ZO = nestavební volná plocha, plocha ostatní městské zeleně

3.2. DOPLŇUJÍCÍ ÚDAJE O ZÁJMOVÉM ÚZEMÍ

Alternativní varianty

Alternativní varianty rekonstrukce trati nejsou možné, osa stávající železniční trati zůstane zachována bez nutnosti přeložek a směrových úprav, viz kap.1.3.

Hydrologické a odtokové poměry

V obou místech trvalého záboru se jedná o části pozemků bezprostředně navazující na pozemek drážní, systém odvodnění trati bude pouze rekonstruován. V řešených lokalitách nebyla v minulosti realizována žádná protierozní opatření. Stavba nezmění ani nenaruší odtokové poměry dotčených lokalit.

Meliorační zařízení

Plošné zákresy odvodnění včetně hlavních melioračních zařízení byla zjištěna na <http://eagri.cz/public/web/mze/farmar/LPIS/data-melioraci/>. Jedná se o neaktualizovaná historická data, pořízená ZVHS digitalizací analogových map – zdrojem je Zemědělská vodohospodářská správa/Ministerstvo zemědělství. Data jsou volně dostupná ke stažení ve vektorovém formátu shapefile (*.shp), pro potřeby projektu byla převedena do formátu *.dxf. Na dotčených plochách se meliorace nenacházejí.

Zemědělské účelové komunikace a polní cesty

V místech trvalého záboru se jedná o pozemky bezprostředně navazující na drážní pozemek, v místech, kde se polní cesty nenacházejí. Stavba nenaruší systém přístupových komunikací nebo polních cest.

4. STANOVENÍ ODVODŮ ZA TRVALÝ ZÁBOR ZPF

Hodnocení bylo zpracováno dle zák. č.334/1992 Sb. o ochraně zemědělského půdního fondu (ZPF) ve znění pozdějších předpisů. Podle ustanovení § 11a odst. 1, písm.a) se odvodů za trvale odňatou půdu nestanoví, jde-li odnětí zemědělské půdy ze ZPF pro „stavby drah včetně jejich součástí, je-li stavebníkem a následně vlastníkem stát“.

5. SKRÝVKA KULTURNÍ VRSTVY PŮDY

Podle ust. § 8 odst. 1 zák. 334/1992 Sb. o ochraně ZPF ve znění pozdějších předpisů a ustanovení vyhl. MŽP ČR č.13/1994 Sb. je ten, v jehož zájmu má být vydán souhlas k odnětí zemědělské půdy, povinen navrhnout příslušnému orgánu ochrany ZPF předběžnou bilanci skrývky kulturní vrstvy půdy a způsob jejího hospodárného využití. Podrobnější charakteristika navrhovaných opatření k tomuto tématu je uvedena v následujícím textu.

5.1. MOCNOST A KVALITA KULTURNÍCH VRSTEV PŮDY

Podkladem pro zpracování návrhu jsou údaje z kap. 2, podrobně pro jednotlivé parcely je skrývka stanovena v tabulkách č.4 pro trvalé zábohy, kap.3.1.

Tabulka 5: Skrývka ornice / humózní zeminy

Katastrální území / p.č.	plocha bez skrývky [m ²]	plocha (mocnost) skrývky [m ²]	dle využití
Obřany – KN 499/3	9	0	0
Řečkovice – KN 1054	36	0	0
Celkem:	45	0	0

V zájmovém území byly stanoveny následující limity pro skryvky kulturních vrstev:

- parcela je dlouhodobě zemědělsky nevyužívaná a porostlá náletovými dřevinami
- část parcely je dlouhodobě využívána jako přístupová komunikace
- půda obsahuje štěrk, kameny nebo jiné cizorodé příměsi např. drážního svršku
- na pozemku se již nenachází orniční horizont

V obou katastrálních územích na částech parcel 499/3 (Obřany) a 1054 (Řečkovice) vzhledem aktuálnímu stavu pozemků, kdy okraj u tělesa trati není zemědělsky obhospodařován a nenacházejí se zde orniční horizont ani podorničí, navrhujeme skryvku neprovádět. Dle ustanovení § 8 odst. 1 písm. a) zákona tedy žádáme o udělení výjimky z povinnosti provést skryvku svrchní kulturní vrstvy půdy v rozsahu 45 m².

6. POŽADAVKY NA DOČASNÝ ZÁBOR ZPF

Dočasný zábor je požadován v minimálním rozsahu především jako manipulační plochy např. u mostních objektů, trakčního vedení, zárubní zdi v km 6,2 – 6,8 a železničního spodku.

Celková potřeba dočasného záboru nepřekročí časově dobu 1 roku včetně doby potřebné k uvedení půdy do původního stavu, tzn., že se jedná o nezemědělské využití pozemků dle §9, odst. (2), písm. c) zák., ve znění pozdějších předpisů kdy souhlasu orgánu zemědělského půdního fondu rovněž není třeba.

S dočasným zábořem ZPF nad 1 rok se v rámci stavby neuvažuje, pro účely POV a zařízení stavenišť jsou využity drážní pozemky nebo jiné ostatní plochy.

Tabulka 6: Popis a seznam SO a PS

číslo	k.ú.	popis objektu
SO 02-19-03	Maloměřice	T.ú. Brno-Maloměřice - Brno-Královo Pole, most v ev.km 3,250 přes Svitavu
SO 02-16-01	Obřany	T.ú. Brno-Maloměřice - Brno-Královo Pole, železniční spodek
SO 02-19-03		T.ú. Brno-Maloměřice - Brno-Královo Pole, most v ev.km 3,250 přes Svitavu
SO 03-01-01	Řečkovice	Žst. Brno-Královo Pole, trakční vedení
SO 03-19-41		Žst. Brno-Královo Pole, zárubní zeď u koleje č. 5a v km 9,210 - 9,800

Tabulka 7: Parcely pro dočasný zábor ZPF do 1 roku dle k.ú., uvedení BPEJ, info z KN, výměry záborů u jednotlivých parcel

Kraj Jihomoravský, ORP Brno

Katastrální území Maloměřice

žkm	Parcelní číslo dle KN	Výměra celkem (m ²)	Druh pozemku (kultura)	BPEJ	Tř. ochrany ZPF	LV	Dočasný zábor do 1 roku (m ²)	Poznámka
	1830	8936	orná půda	2.56.00 / 2.10.10	I. / II.	10001	10	SO021903
						celkem:	10	
			Číslo LV:	Vlastníci:				
			10001	Statutární město Brno, Dominikánské náměstí 196/1, Brno-město, 60200 Brno				

Katastrální území Obřany

žkm	Parcelní číslo dle KN	Výměra celkem (m ²)	Druh pozemku (kultura)	BPEJ	Tř. ochrany ZPF	LV	Dočasný zábor do 1 roku (m ²)	Poznámka
	499/3	1882	zahrada	2.25.51	IV.	2582	14	SO021601
	1758	279	trvalý travní porost	2.56.00 / 2.25.11	I. / III.	10001	8	SO021902
						celkem:	22	
			Číslo LV:	Vlastníci:				
			2582	Kocman Jiří, Zázmolí 611/12, Obřany, 61400 Brno				
			10001	Statutární město Brno, Dominikánské náměstí 196/1, Brno-město, 60200 Brno				

Katastrální území Řečkovice

žkm	Parcelní číslo dle KN	Výměra celkem (m ²)	Druh pozemku (kultura)	BPEJ	Tř. ochrany ZPF	LV	Dočasný zábor do 1 roku (m ²)	Poznámka
	1054	1296	orná půda	2.08.10	II.	10001	15	SO030101 SO031941
						celkem:	15	
			Číslo LV:	Vlastníci:				
			10001	Statutární město Brno, Dominikánské náměstí 196/1, Brno-město, 60200 Brno				

6.1. DOČASNÝ ZÁBOR ZPF DO 1 ROKU – NEZEMĚDĚLSKÉ VYUŽITÍ ZPF

Pozemky určené pro nezemědělské využití jsou uvedeny v následující tabulce. Pro každé k.ú. je ve sloupci dočasný do 1 roku (m²) uveden seznam pozemků, výměr ploch pozemků, vlastníků zemědělských pozemků dotčených stavbou dle informací o parcelách a dle listů vlastnictví (dále LV). Dále jsou zde uvedeny BPEJ a vlastnické vztahy k pozemkům.

Tabulka 8: Dočasné zábory do 1 roku (m²) celkem

ORP	katastrální území	dočasný zábor ZPF do 1 roku [m ²]
Magistrát města Brna	Maloměřice	10
	Obřany	22
	Řečkovice	15
	celkem:	47

6.2. NÁVRH REKULTIVACE

Orná půda

V případě manipulačního pruhu podél stavby (zárubní zeď, železniční spodek - příkop, plocha pro výkopek) a v případě manipulační plochy při rekonstrukci propustků nebo mostů skryvka na orné půdě provedena nebude. Po definitivním ukončení stavebních prací doporučujeme po dohodě s majitelem nebo nájemcem pozemku zkyprit dotčenou část pozemku minimálně střední orbou. Po ukončení navržených prací bude možné na pozemcích hospodařit stejně, jako na souvisejících plochách.

Trvalé travní porosty

V případě manipulačního pruhu, viz výše, nebude svrchní vrstva zeminy před započítáním stavby skrývána. Po skončení stavby bude terén bude upraven tak, aby měl stejnou konfiguraci jako před započítáním stavby. Lokalita bude ponechána bez dalších zásahů, dojde k přirozenému zarůstání obnažené plochy prorůstáním nepoškozeného drnu a náletem semen bylin a trav z bezprostředního okolí. Jiné technické ani biologické zásahy prováděny nebudou.

7. POUŽITÉ PODKLADY

- Informace o parcelách KN a ZE - údaje z katastru nemovitostí.
- Mapy KN pro celé z.ú., podél trati v z.ú. v digitální podobě (DKM).
- Naprojektované stavební úpravy s vykreslenými zábory ve formátu dgn a dwg.
- Právní předpisy, týkající se ochrany ZPF a předpisy související.
- Projektová dokumentace předmětné stavby - Geodetická část, zpracovatel SUDOP Brno spol. s r.o., Ing. Klecker.
- Základní mapy ČR 1:10 000 v digitální podobě.
- Digitalizovaná data zákresů melioračních staveb (GIS).

Územně – plánovací dokumentace







- Územní plán města Brna, Urbanismus, architektura, design Studio, spol. s r.o. (*dále jen UAD STUDIO*), Ing.arch. Antonín Hladík, Ing. arch. Miloš Kabela, Brno, schválený 11/1994 včetně platných změn.
- Územní plán Česká, Atelier ERA - sdružení architektů Fixel a Pech, Brno, Ing. arch. Jiří Fixel, Ing. arch. Zbyněk Pech, 11/2015.
- Územní plán Lelekovice, Atelier 90 s.r.o, Brno, Ing. arch. Ladislav Vlachynský, 04/2017.
- Územní plán Kuřim, KNESL+KINČL s.r.o., architektonický atelier Brno, doc. ing. arch. Jiří Knesl, 01/2015.

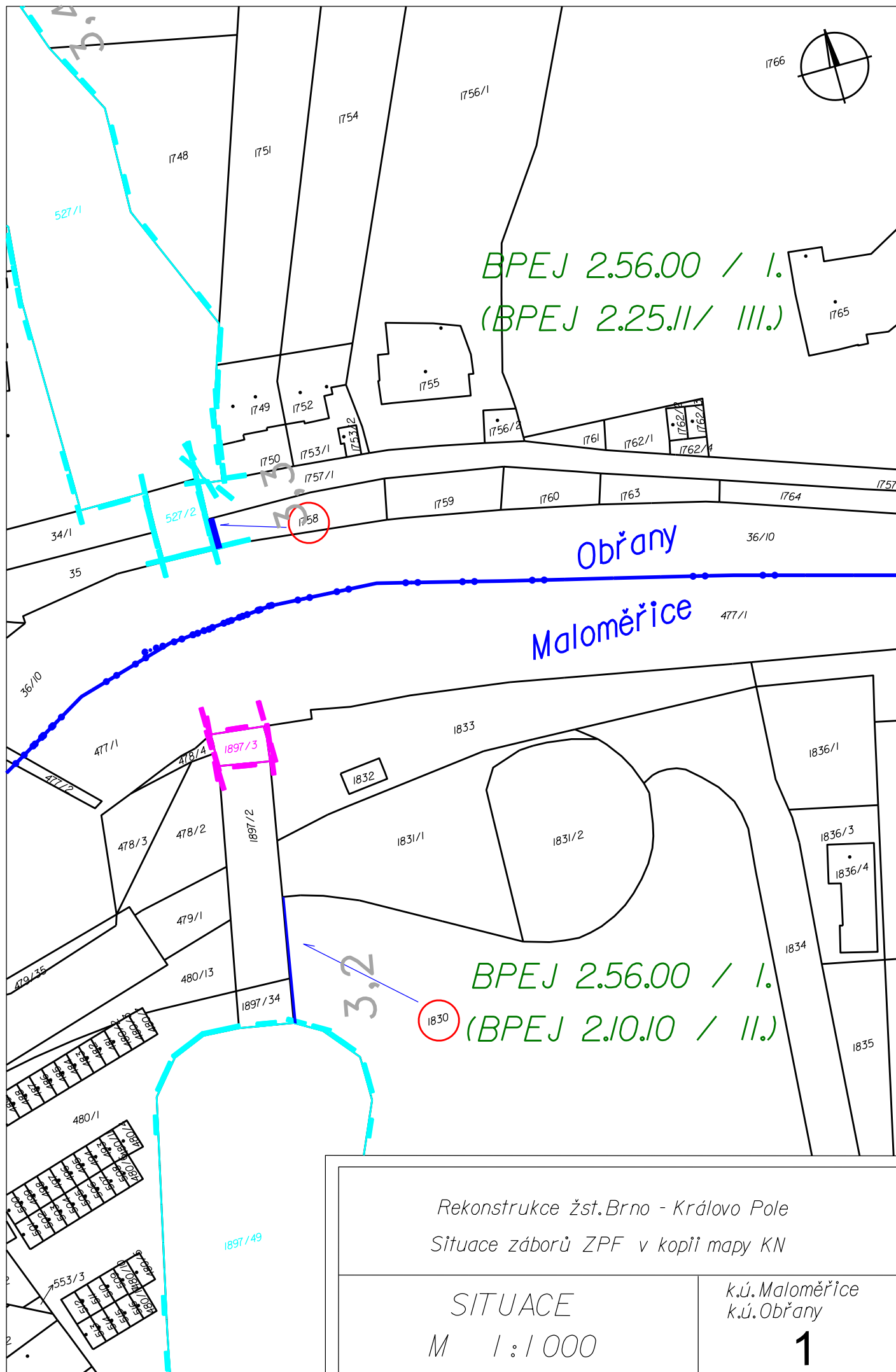
Vypracovala: Ing. Hana Puczoková
Datum odevzdání: 03/2018
mail: hpuczokova@sudop-brno.cz
tel: +420 972 625 422



8. MAPOVÁ PŘÍLOHA

č.	SITUACE ZÁBORU DLE KN - k.ú.	žkm	A4
1.	MALOMĚŘICE, OBŘANY	3,2 – 3,4	1A4
2.	OBŘANY - <i>trvalý</i>	4,3 – 4,5	1A4
3.	ŘEČKOVICE - <i>trvalý</i>	9,3 – 9,5	1A4

<i>LEGENDA:</i>	
	<i>hranice drážního pozemku / SŽDC</i>
	<i>hranice drážního pozemku / ČD</i>
	<i>hranice - katastr nemovitostí</i>
	<i>katastrální hranice</i>
	<i>dotčená parcela KN</i>
<i>BPEJ 2.25.5I</i>	<i>kód bonitované půdně ekologické jednotky</i>
	<i>hranice bonitované půdně ekologické jednotky</i>
	<i>trvalý zábor ZPF</i>
	<i>dočasný zábor ZPF do 1 roku</i>
	<i>hlavní kabelová trasa</i>
	<i>meliorace - odvodnění</i>



Rekonstrukce žst.Brno - Královo Pole
Situace záborů ZPF v kopii mapy KN

SITUACE
M 1 : 1 000

k.ú.Maloměřice
k.ú.Obřany

1

